

บทที่ 1

บทนำ



บทที่ 1

บทนำ

1.1 ข้อมูลทั่วไปของโครงการ

- 1) ชื่อโครงการ : โครงการโรงแยกก๊าซธรรมชาติ หน่วยที่ 7
- 2) สถานที่ตั้ง : นิคมอุตสาหกรรมมาบตาพุด
ตำบลมาบตาพุด อำเภอเมืองระยอง จังหวัดระยอง
- 3) ชื่อเจ้าของโครงการ : บริษัท ปตท. จำกัด (มหาชน)
- 4) จัดทำโดย : บริษัท ยูโนเต็ด แอนนาลิสต์ แอนด์ เอ็นจิเนียริ่ง คอนซัลแตนท์ จำกัด (ยูเออี)
- 5) โครงการผ่านการพิจารณาของคณะกรรมการผู้ชำนาญการ
: รายงานการประเมินผลกระทบสิ่งแวดล้อม โครงการโรงแยกก๊าซธรรมชาติ หน่วยที่ 7 ของบริษัท ปตท. จำกัด (มหาชน) ได้รับความเห็นชอบจากสำนักงานนโยบายและแผนทรัพยากรธรรมชาติและสิ่งแวดล้อม (สผ.) ตามหนังสือของสำนักงานนโยบายและแผนทรัพยากรธรรมชาติและสิ่งแวดล้อม เลขที่ ทส 1010.8/18413 ลงวันที่ 25 พฤศจิกายน พ.ศ. 2564
: การขอเปลี่ยนแปลงรายละเอียดโครงการในรายงานการประเมินผลกระทบสิ่งแวดล้อม โครงการโรงแยกก๊าซธรรมชาติ หน่วยที่ 7 (ครั้งที่ 1) ของบริษัท ปตท. จำกัด (มหาชน) ได้รับความเห็นชอบจากการนิคมอุตสาหกรรม ในการประชุมฯ ครั้งที่ 2/2566 เมื่อวันที่ 27 กุมภาพันธ์ พ.ศ. 2566 เลขที่ ออก 5103.3.1/1136 ลงวันที่ 10 เมษายน พ.ศ. 2566 รายละเอียดดังแสดงใน
ภาคผนวก ก
- 6) โครงการได้นำเสนอรายงานผลการปฏิบัติตามมาตรการฯ ครั้งสุดท้ายเมื่อ
: ฉบับที่ 2 ระหว่างเดือนกรกฎาคม ถึง เดือนธันวาคม พ.ศ. 2565 เมื่อวันที่ 24 มกราคม พ.ศ. 2566
- 7) ช่วงเวลาที่ดำเนินการก่อสร้าง
: ระหว่างเดือนกุมภาพันธ์ พ.ศ. 2565 ถึง เดือนมิถุนายน พ.ศ. 2568 (ระยะเวลา 41 เดือน)

1.2 ความเป็นมาของโครงการ

โครงการโรงแยกก๊าซธรรมชาติ หน่วยที่ 7 ตั้งอยู่ในพื้นที่นิคมอุตสาหกรรมมาบตาพุด ตำบลมาบตาพุด อำเภอเมืองระยอง จังหวัดระยอง มีวัตถุประสงค์เพื่อเพิ่มประสิทธิภาพการแยกก๊าซธรรมชาติในภาพรวมของประเทศให้เกิดประโยชน์สูงสุด ทั้งนี้ บริษัท ปตท. จำกัด (มหาชน) ได้ออกแบบโครงการให้มีกำลังการแยกก๊าซธรรมชาติจากแหล่งก๊าซบริเวณอ่าวไทย 460 ล้านลูกบาศก์ฟุตต่อวัน โดยรับก๊าซธรรมชาติผ่านระบบท่อส่งก๊าซธรรมชาติที่มาจากโรงแยกก๊าซธรรมชาติระยอง นอกจากนี้ เพื่อเป็นการเพิ่มประสิทธิภาพในการใช้พลังงานและเป็นการสร้างมูลค่าเพิ่ม จึงได้ออกแบบให้มีการนำก๊าซธรรมชาติเหลวหรือแอลเอ็นจีที่มีความเย็นจากสถานีรับ-จ่าย ก๊าซธรรมชาติที่อยู่ใกล้เคียงอีก 460 ล้านลูกบาศก์ฟุตต่อวัน มาใช้ประโยชน์ในด้านความเย็นในกระบวนการผลิตของโครงการ และนำมาแยกก๊าซผลิตภัณฑ์บางส่วนที่เจือปนอยู่ในก๊าซธรรมชาติเหลว เช่น ก๊าซฮีเทน เพื่อนำไปใช้ประโยชน์ในอุตสาหกรรมต่อเนื่องแทนการนำไปใช้เป็นเชื้อเพลิงพร้อมกับก๊าซฮีเทนที่เป็นองค์ประกอบหลักของก๊าซธรรมชาติเหลว สำหรับการ

พัฒนาโครงการจะทำให้สามารถดำเนินการแยกก๊าซธรรมชาติได้อย่างมีประสิทธิภาพ รวมถึงเป็นการลดภาระการนำเข้าผลิตภัณฑ์ที่สามารถแยกได้จากก๊าซธรรมชาติจากต่างประเทศ เช่น ก๊าซอีเทน ก๊าซโพรเพน ก๊าซแอลพีจี หรือ ก๊าซหุงต้ม เป็นต้น และยังเป็นการเสริมสร้างความมั่นคงทางด้านพลังงานในภาพรวมของประเทศอีกด้วย โดยโครงการมีแผนงานก่อสร้างประมาณเดือนกุมภาพันธ์ พ.ศ. 2565 ถึงเดือนมิถุนายน พ.ศ. 2568 รวมระยะเวลา 41 เดือน

ทั้งนี้ รายงานการประเมินผลกระทบสิ่งแวดล้อม (EIA) ของโครงการโรงแยกก๊าซธรรมชาติหน่วยที่ 7 จังหวัดระยอง ได้รับความเห็นชอบโดยสำนักงานนโยบายและแผนทรัพยากรธรรมชาติและสิ่งแวดล้อม (สผ.) ตามหนังสือเลขที่ ทส 1010.8/18413 ลงวันที่ 25 พฤศจิกายน พ.ศ. 2564 อย่างไรก็ตาม การออกแบบในรายละเอียด (Detailed Design) เพื่อเตรียมการก่อสร้างโครงการโรงแยกก๊าซธรรมชาติ หน่วยที่ 7 ที่ผ่านมา พบว่าทำให้ข้อมูลขนาดพื้นที่ที่จะใช้ในกิจกรรมต่างๆ ภายในพื้นที่โครงการมีความชัดเจนมากยิ่งขึ้น และรายละเอียดโครงการในบางประเด็นแตกต่างจากข้อมูลการออกแบบเบื้องต้นที่ถูกนำเสนอไว้ในรายงานฯ ก่อนที่ได้รับความเห็นชอบไว้เดิม โดยมีประเด็นหลักที่เปลี่ยนแปลงไปจากเดิม คือ การปรับปรุงผังการใช้ประโยชน์พื้นที่ของโครงการบางส่วนให้สอดคล้องกับข้อมูลการออกแบบในรายละเอียดหรือการออกแบบเชิงลึก และการทบทวนการออกแบบระบบผลิตไฟฟ้าของโครงการให้มีความเหมาะสมและเกิดประโยชน์สูงสุด เนื่องด้วยเหตุผลข้างต้น บริษัท ปตท. จำกัด (มหาชน) จึงจัดทำรายงานการเปลี่ยนแปลงรายละเอียดโครงการในรายงานการประเมินผลกระทบสิ่งแวดล้อม โครงการโรงแยกก๊าซธรรมชาติ หน่วยที่ 7 (ครั้งที่ 1) เพื่อเสนอขอความเห็นชอบจากการนิคมอุตสาหกรรมแห่งประเทศไทย (กนอ.) ทั้งนี้รายงานฯ ฉบับดังกล่าวได้รับความเห็นชอบโดย กนอ. ตามหนังสือเลขที่ ออก 5103.3.1/1136 ลงวันที่ 10 เมษายน พ.ศ. 2566 เรียบร้อยแล้ว รายละเอียดแสดงดัง**ภาคผนวก ก** ซึ่งกำหนดให้บริษัท ปตท. จำกัด (มหาชน) ต้องปฏิบัติตามมาตรการป้องกันและแก้ไขผลกระทบสิ่งแวดล้อม และมาตรการติดตามตรวจสอบผลกระทบสิ่งแวดล้อมอย่างเคร่งครัด รวมถึงจัดทำและนำเสนอรายงานผลการปฏิบัติตามมาตรการป้องกันและแก้ไขผลกระทบสิ่งแวดล้อม และมาตรการติดตามตรวจสอบผลกระทบสิ่งแวดล้อมตามประกาศกระทรวงทรัพยากรธรรมชาติและสิ่งแวดล้อม เรื่อง หลักเกณฑ์และวิธีการจัดทำรายงานผลการปฏิบัติตามมาตรการป้องกันและแก้ไขผลกระทบสิ่งแวดล้อม และมาตรการติดตามตรวจสอบผลกระทบสิ่งแวดล้อมในระยะก่อสร้าง โครงการโรงแยกก๊าซธรรมชาติ หน่วยที่ 7 และนำเสนอรายงานผลการปฏิบัติตามมาตรการฯ ให้กับหน่วยงานอนุญาตที่เกี่ยวข้องต่อไป

1.3 วัตถุประสงค์

- 1) เพื่อติดตามตรวจสอบและวิเคราะห์ผลการปฏิบัติตามแผนปฏิบัติการด้านสิ่งแวดล้อม และมาตรการติดตามตรวจสอบผลกระทบสิ่งแวดล้อม ในระยะก่อสร้าง ตามแผนปฏิบัติการด้านสิ่งแวดล้อมที่ระบุไว้ในรายงานการประเมินผลกระทบสิ่งแวดล้อม ของโครงการโรงแยกก๊าซธรรมชาติ หน่วยที่ 7
- 2) เพื่อตรวจวัดและวิเคราะห์คุณภาพสิ่งแวดล้อมตามมาตรการติดตามตรวจสอบผลกระทบสิ่งแวดล้อม ตามแผนปฏิบัติการด้านสิ่งแวดล้อมที่ระบุไว้ในรายงานการประเมินผลกระทบสิ่งแวดล้อมของโครงการโรงแยกก๊าซธรรมชาติ หน่วยที่ 7
- 3) เพื่อรวบรวมข้อมูลที่เกี่ยวข้องกับการปฏิบัติตามมาตรการป้องกันและแก้ไขผลกระทบสิ่งแวดล้อม และมาตรการติดตามตรวจสอบผลกระทบสิ่งแวดล้อม ในระยะก่อสร้าง ตามแผนปฏิบัติการด้านสิ่งแวดล้อมที่ระบุไว้ในรายงานการประเมินผลกระทบสิ่งแวดล้อมของโครงการโรงแยกก๊าซธรรมชาติ หน่วยที่ 7 รวมถึงเงื่อนไขแนบท้ายการขออนุญาตหน่วยงานที่เกี่ยวข้อง
- 4) เพื่อจัดทำรายงานผลการปฏิบัติตามมาตรการป้องกันและแก้ไขผลกระทบสิ่งแวดล้อม และมาตรการติดตามตรวจสอบผลกระทบสิ่งแวดล้อม ตามแนวทางของสำนักงานนโยบายและแผนทรัพยากรธรรมชาติและสิ่งแวดล้อม (สผ.) เสนอต่อหน่วยงานอนุญาตที่เกี่ยวข้องต่อไป

1.4 ขอบเขตการดำเนินงาน

รายงานผลการปฏิบัติตามมาตรการป้องกันและแก้ไขผลกระทบสิ่งแวดล้อม และมาตรการติดตามตรวจสอบผลกระทบสิ่งแวดล้อม ที่ได้นำเสนอแก่หน่วยงานราชการ ผู้นำชุมชน และสถานประกอบการในพื้นที่รับทราบ ครอบคลุมการปฏิบัติงานระหว่างเดือนมกราคม ถึง เดือนมิถุนายน พ.ศ. 2566 โดยบริษัท ยูนิटेค แอนนาลิสต์ แอนด์ เอ็นจิเนียริง คอนซัลแตนท์ จำกัด ซึ่งเป็นบุคคลที่สาม (Third Party) ได้ดำเนินการรวบรวมข้อมูลและเอกสารที่เกี่ยวข้อง รวมถึงการติดตามตรวจสอบผลการปฏิบัติตามมาตรการป้องกันและแก้ไขผลกระทบสิ่งแวดล้อมและมาตรการติดตามตรวจสอบผลกระทบสิ่งแวดล้อม จากการลงพื้นที่โครงการและขอข้อมูลเพิ่มเติมจากโครงการเป็นประจำทุกสัปดาห์

1.5 รายละเอียดของโครงการ

โครงการโรงแยกก๊าซธรรมชาติหน่วยที่ 7 ตั้งอยู่ในพื้นที่นิคมอุตสาหกรรมมาบตาพุด ตำบลมาบตาพุด อำเภอเมืองระยอง จังหวัดระยอง ใกล้กับท่าเทียบเรือและสถานีรับ-จ่ายก๊าซธรรมชาติเหลว (LNG Terminal) โดยกิจการร่วมค้า ซีพีพี-ซีพีพีบี-ซีพีอีซีซี (CPP-CPPB-CPECC Joint Venture) เป็นผู้รับเหมาหลักของโครงการ โดยโครงการโรงแยกก๊าซธรรมชาติหน่วยที่ 7 มีกำลังการแยกก๊าซธรรมชาติ 460 ล้านลูกบาศก์ฟุตต่อวัน จากโรงแยกก๊าซธรรมชาติระยองและสถานีรับ-จ่ายก๊าซธรรมชาติเหลว ซึ่งตั้งอยู่บนพื้นที่ 124.81 ไร่ ภายในนิคมอุตสาหกรรมมาบตาพุด อำเภอเมืองระยอง จังหวัดระยอง แสดงดังรูปที่ 1-1



1.6 สภาพของโครงการในปัจจุบัน

โครงการโรงแยกก๊าซธรรมชาติหน่วยที่ 7 ดำเนินการก่อสร้างโดย กิจการร่วมค้า ซีพีพี-ซีพีพีบี-ซีพีอีซีซี (CPP-CPPB-CPECC Joint Venture) เป็นผู้รับเหมาหลักของโครงการ มีหน้าที่ต้องปฏิบัติตามเงื่อนไขที่ระบุไว้ในรายงานการประเมินผลกระทบสิ่งแวดล้อม (EIA) ของโครงการ (ภาคผนวก ก) และจัดให้มีบุคลากรในการดูแล ควบคุมกำกับ และติดตามตรวจสอบการปฏิบัติตามมาตรการสิ่งแวดล้อม โดยบริษัท ปตท. จำกัด (มหาชน) ได้ว่าจ้าง บริษัท ยูโนเต็ด แอนนาลิสต์ แอนด์ เอ็นจิเนียริง คอนซัลแตนท์ จำกัด ซึ่งเป็นบุคคลที่สาม (Third Party) เป็นผู้ติดตามตรวจสอบการปฏิบัติตามมาตรการป้องกันและแก้ไขผลกระทบสิ่งแวดล้อม และมาตรการติดตามตรวจสอบผลกระทบสิ่งแวดล้อม ทั้งนี้ระหว่างเดือนมกราคม ถึง เดือนมิถุนายน พ.ศ. 2566 โครงการได้ดำเนินการกิจกรรมงานปรับปรุงพื้นที่โดยการถมดินและบดอัดดิน งานก่อสร้างอาคารควบคุม งานตอกเสาเข็ม งานตัดเสาเข็ม งานฐานราก และงานโครงสร้างชั้นวางท่อ (Pipe-Rack) แสดงดังรูปที่ 1-2 ถึง รูปที่ 1-7



งานโครงสร้างอาคารควบคุม



งานตัดเสาเข็มและฐานราก

รูปที่ 1-2 กิจกรรมก่อสร้างในเดือนมกราคม พ.ศ. 2566



งานปรับปรุงพื้นที่โดยการถมดินและบดอัดดิน



งานโครงสร้างอาคารควบคุม



งานตัดเสาเข็มและฐานราก



งานตอกเสาเข็ม

รูปที่ 1-3 กิจกรรมก่อสร้างในเดือนกุมภาพันธ์ พ.ศ. 2566



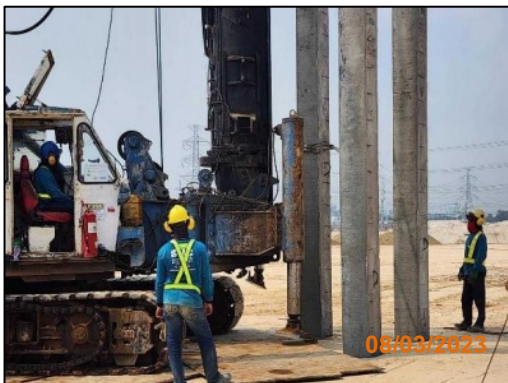
งานปรับสภาพพื้นที่โดยการถมดินและบดอัดดิน



งานโครงสร้างอาคารควบคุม



งานตัดเสาเข็มและฐานราก



งานตอกเสาเข็ม

รูปที่ 1-4 กิจกรรมก่อสร้างในเดือนมีนาคม พ.ศ. 2566



งานปรับสภาพพื้นที่โดยการถมดินและบดอัดดิน



งานโครงสร้างอาคารควบคุม



งานตัดเสาเข็มและฐานราก



งานตอกเสาเข็ม

รูปที่ 1-5 กิจกรรมก่อสร้างในเดือนเมษายน พ.ศ. 2566



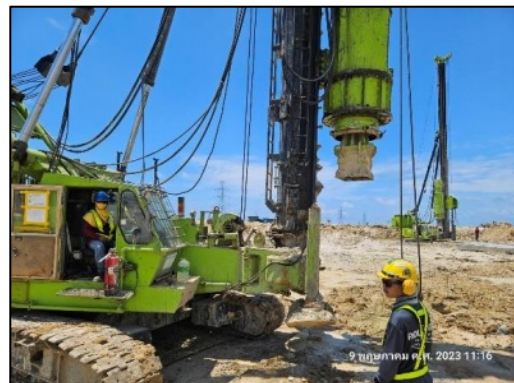
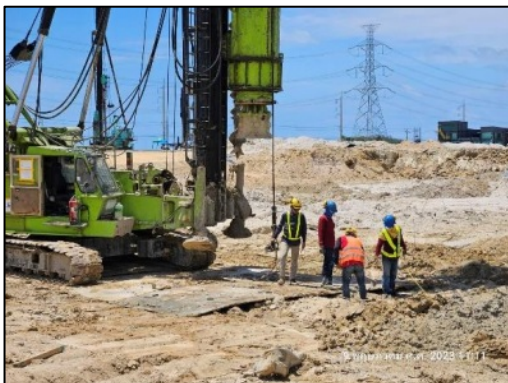
งานโครงสร้างชั้นวางท่อ (Pipe-Rack)



งานโครงสร้างอาคารควบคุม



งานตัดเสาเข็มและฐานราก



งานตอกเสาเข็ม

รูปที่ 1-6 กิจกรรมก่อสร้างในเดือนพฤษภาคม พ.ศ. 2566



งานโครงสร้างชั้นวางท่อ (Pipe-Rack)



งานโครงสร้างอาคารควบคุม



งานตัดเสาเข็มและฐานราก



งานตอกเสาเข็ม

รูปที่ 1-7 กิจกรรมก่อสร้างในเดือนมิถุนายน พ.ศ. 2566

1.7 แผนปฏิบัติการด้านสิ่งแวดล้อมตามที่ระบุไว้ใน EIA ของโครงการ

รายงานการประเมินผลกระทบสิ่งแวดล้อมของโครงการโรงแยกก๊าซธรรมชาติ หน่วยที่ 7 ได้รับความเห็นชอบจากสำนักงานนโยบายและแผนทรัพยากรธรรมชาติและสิ่งแวดล้อม (สผ.) ตามหนังสือของสำนักงานนโยบายและแผนทรัพยากรธรรมชาติและสิ่งแวดล้อม ทส 1010.8/18413 ลงวันที่ 25 พฤศจิกายน พ.ศ. 2564 และได้รับความเห็นชอบการเปลี่ยนแปลงรายละเอียดโครงการในรายงานการประเมินผลกระทบสิ่งแวดล้อมจากการนิคมอุตสาหกรรมแห่งประเทศไทย (กนอ.) ตามหนังสือเลขที่ ออก 5103.3.1/1136 ลงวันที่ 10 เมษายน พ.ศ. 2566 ทั้งนี้ ตามเงื่อนไขที่ระบุไว้ในรายงานการประเมินผลกระทบสิ่งแวดล้อมได้กำหนดให้บริษัท ปตท. จำกัด (มหาชน) ต้องยึดถือและปฏิบัติตามมาตรการฯ ซึ่งประกอบด้วย

1. มาตรการป้องกันและแก้ไขผลกระทบสิ่งแวดล้อมในระยะก่อสร้าง จำนวน 10 ด้าน ได้แก่

1.1 ทรัพยากรทางกายภาพ

1.1.1 คุณภาพอากาศ

1.1.2 ระดับเสียง

1.1.3 คุณภาพน้ำ

1.2 คุณค่าการใช้ประโยชน์ของมนุษย์

1.2.1 การคมนาคมขนส่ง

1.2.2 น้ำใช้

1.2.3 ระบบระบายน้ำและป้องกันน้ำท่วม

1.2.4 ของเสีย

1.3 คุณค่าคุณภาพชีวิต

1.3.1 เศรษฐกิจ-สังคม

1.3.2 อาชีวอนามัยและความปลอดภัย

1.3.3 สาธารณสุขและสุขภาพ

2. มาตรการติดตามตรวจสอบผลกระทบสิ่งแวดล้อมในระยะก่อสร้าง จำนวน 6 ด้าน ได้แก่

2.1 คุณภาพอากาศในบรรยากาศ

2.2 ระดับเสียง

2.3 คมนาคม

2.4 ของเสีย

2.5 อาชีวอนามัยและความปลอดภัย

2.6 เศรษฐกิจ-สังคม

1.8 แผนการติดตามตรวจสอบการปฏิบัติตามมาตรการป้องกันและแก้ไขผลกระทบสิ่งแวดล้อม และมาตรการติดตามตรวจสอบผลกระทบสิ่งแวดล้อม ที่ระบุในรายงานการประเมินผลกระทบสิ่งแวดล้อม (EIA) (ระยะก่อสร้าง)

บริษัท ยูโนเต็ด แอนาไลสต์ แอนด์ เอ็นจิเนียริง คอนซัลแตนท์ จำกัด จัดให้มีนักวิชาการสิ่งแวดล้อมปฏิบัติงานภาคสนามบริเวณพื้นที่ก่อสร้าง เพื่อทำหน้าที่ติดตามตรวจสอบการปฏิบัติตามมาตรการป้องกันและแก้ไขผลกระทบสิ่งแวดล้อม และมาตรการติดตามตรวจสอบผลกระทบสิ่งแวดล้อม ระยะก่อสร้าง แสดงดังตารางที่ 1-1

ตารางที่ 1-1 แผนการติดตามตรวจสอบการปฏิบัติตามมาตรการป้องกันและแก้ไขผลกระทบสิ่งแวดล้อม และมาตรการติดตามตรวจสอบผลกระทบสิ่งแวดล้อม (ระยะก่อสร้าง) โครงการโรงแยกก๊าซธรรมชาติ หน่วยที่ 7 ของบริษัท ปตท. จำกัด (มหาชน)

กิจกรรมหลักของโครงการ	ระยะเวลาการก่อสร้าง																																										
	ปี 2565												ปี 2566												ปี 2567												ปี 2568						
	2	3	4	5	6	7	8	9	10	11	12	1	2	3	4	5	6	7	8	9	10	11	12	1	2	3	4	5	6	7	8	9	10	11	12	1	2	3	4	5	6	7	
1. ทบทวนรายละเอียดโครงการ/แผนงาน/มาตรการฯ ด้านสิ่งแวดล้อม																																											
2. การประสานงานและรวบรวมเอกสารข้อมูล ตามกิจกรรมก่อสร้าง																																											
- การประชาสัมพันธ์ข้อมูลโครงการ แผนงานก่อสร้าง และมาตรการด้านสิ่งแวดล้อม																																											
- การอบรมด้านอาชีวอนามัยและความปลอดภัยให้แก่คนงาน																																											
- การปรับเตรียมสภาพพื้นที่																																											
- การก่อสร้างอาคารและติดตั้งเครื่องจักร																																											
- งานทดสอบระบบ																																											
3. การตรวจสอบการปฏิบัติตามมาตรการป้องกันและแก้ไขผลกระทบสิ่งแวดล้อม ในระยะก่อสร้าง																																											
4. การติดตามตรวจสอบผลกระทบสิ่งแวดล้อม																																											
4.1 คุณภาพอากาศ ^{1/} (2 ครั้งต่อปี)																																											
4.2 เสียง ^{1/} (2 ครั้งต่อปี)																																											
4.3 การคมนาคม																																											
4.4 ของเสีย																																											
4.5 อาชีวอนามัย และความปลอดภัย																																											
4.6 ด้านเศรษฐกิจ - สังคม																																											
5. งานตรวจประเมินด้าน EIA & SHE																																											
5.1 รายงานการตรวจประเมินฯ ประจำสัปดาห์ และประจำเดือน																																											
5.2 รายงานผลการปฏิบัติตามมาตรการและแก้ไขผลกระทบสิ่งแวดล้อม และมาตรการติดตามตรวจสอบผลกระทบสิ่งแวดล้อม ระยะก่อสร้าง																																											
- ฉบับที่ 1 : ระหว่างเดือนกุมภาพันธ์ ถึง เดือนมิถุนายน พ.ศ. 2565																																											
- ฉบับที่ 2 : ระหว่างเดือนกรกฎาคม ถึง เดือนธันวาคม พ.ศ. 2565																																											
- ฉบับที่ 3 : ระหว่างเดือนมกราคม ถึง เดือนมิถุนายน พ.ศ. 2566																																											
- ฉบับที่ 4 : ระหว่างเดือนกรกฎาคม ถึง เดือนธันวาคม พ.ศ. 2566																																											
- ฉบับที่ 5 : ระหว่างเดือนมกราคม ถึง เดือนมิถุนายน พ.ศ. 2567																																											
- ฉบับที่ 6 : ระหว่างเดือนกรกฎาคม ถึง เดือนธันวาคม พ.ศ. 2567																																											
- ฉบับที่ 7 : ระหว่างเดือนมกราคม ถึง เดือนมิถุนายน พ.ศ. 2568																																											

หมายเหตุ : ^{1/} ดำเนินการโดย UAE ความถี่ 2 ครั้งต่อปี

สัญลักษณ์

- ↔ ช่วงระยะเวลาการดำเนินงานกิจกรรมอย่างต่อเนื่องของโครงการ
- ⋯ ช่วงระยะเวลาการดำเนินงานกิจกรรม โดยดำเนินการเป็นช่วงเวลา
- ★ วันที่ดำเนินการติดตามตรวจสอบผลกระทบสิ่งแวดล้อม
- ▲ การนำเสนอรายงานผลการปฏิบัติงานตามมาตรการป้องกันและแก้ไขผลกระทบสิ่งแวดล้อม และมาตรการติดตามตรวจสอบผลกระทบสิ่งแวดล้อมต่อหน่วยงานอนุญาต ระยะก่อสร้าง (ดำเนินการเรียบร้อยแล้ว)
- ▲ การนำเสนอรายงานผลการปฏิบัติงานตามมาตรการป้องกันและแก้ไขผลกระทบสิ่งแวดล้อม และมาตรการติดตามตรวจสอบผลกระทบสิ่งแวดล้อมต่อหน่วยงานอนุญาต ระยะก่อสร้าง (ดำเนินการในรอบระหว่างเดือนมกราคม ถึง เดือนมิถุนายน พ.ศ. 2566)
- ▲ การนำเสนอรายงานผลการปฏิบัติงานตามมาตรการป้องกันและแก้ไขผลกระทบสิ่งแวดล้อม และมาตรการติดตามตรวจสอบผลกระทบสิ่งแวดล้อมต่อหน่วยงานอนุญาต ระยะก่อสร้าง ฉบับถัดไป